

НОУ ВПО «САНКТ-ПЕТЕРБУРГСКИЙ
ГУМАНИТАРНЫЙ УНИВЕРСИТЕТ ПРОФСОЮЗОВ»
САМАРСКИЙ ФИЛИАЛ

ТЕОРЕТИЧЕСКИЕ ОСНОВЫ ОРГАНИЗАЦИИ ТУРИСТСКОЙ ОТРАСЛИ

Методические указания
по выполнению курсовых работ
для студентов специальности
«Социально-культурная деятельность»

Самара
2009

Печатается по решению
Учебно-методического совета Самарского филиала
НОУ ВПО «Санкт-Петербургский Гуманитарный
университет профсоюзов»

УДК 379.85

Рецензенты:

Бурдина Г.Ю., кандидат исторических наук,
доцент кафедры теории и практики художественно-эстетического
образования Поволжской государственной социально-гуманитарной
академии (Самара);

Белоконева Н.Н., кандидат филологических наук, доцент кафедры
общегуманитарных дисциплин Самарского филиала
Санкт-Петербургского Гуманитарного университета профсоюзов.

**ТЕОРЕТИЧЕСКИЕ ОСНОВЫ ОРГАНИЗАЦИИ ТУ-
РИСТСКОЙ ОТРАСЛИ: Методические указания по
выполнению курсовых работ для студентов специ-
альности «Социально-культурная деятельность».**
/Сост.: Смолина М.Ю. – Самара: СФ СПбГУП; ООО
«Типография», 2009. – 24 с.

© Смолина М.Ю., 2009
© Самарский филиал СПбГУП, 2009

ВВЕДЕНИЕ

Курсовая работа – вид учебной и научно-исследовательской работы студента, а также одна из форм проверки и оценки усвоенных знаний, приобретенных навыков и умений по учебной дисциплине. Цель курсовой работы: продемонстрировать глубину проработки студентами теоретических разделов курса «География туризма», систематизировать и закрепить знания по основным видам туристских и рекреационных ресурсов, особенностям территориальной организации туризма, формам и видам туризма в различных туристских регионах мира и России, распределению туристских потоков; проверить умение применять изученные приемы и методы в анализе и оценки отраслевых, мировых и региональных особенностей туризма; овладение условиями, правилами и порядком организации туристской и рекреационной деятельности и туристского природопользования.

Основные задачи курсовой работы – продемонстрировать способность и готовность студентов в приобретении практических навыков владения страноведческой информацией на основе изучения исторических, географических, культурных, религиозных и других особенностей зарубежных стран, регионов и туристских центров мира и России, в использовании научной и учебной литературы, туристских каталогов и других информационных систем, навыков самостоятельного исследования основных аспектов и тенденций развития туристского рынка на базе овладения экономической и статистической информацией и приемами экономического анализа.

ВЫБОР ТЕМЫ РАБОТЫ

Тематика курсовых работ формируется на основе актуальных проблем размещения и развития международного и российского туристского бизнеса, с использованием данных современной науки, новейшего фактического материала, практического опыта в сфере организации различных видов туризма и размещения основных туристских и рекреационных ресурсов в различных

районах мира и России. Примерная тематика курсовых работ дана в *Приложении 1*.

Темы работ, определенные и утвержденные на заседании кафедры, доводятся до сведения студентов. Каждый студент, в соответствии со своими интересами, степенью подготовки по данному курсу, характером работы и т.п., может выбрать любую тему из утвержденного на заседании кафедры перечня тем курсовых работ. Технология выбора тем работ студентами, во избежание совпадения тем, определяется кафедрой.

Выбранная студентом тема работы обязательно согласовывается с научным руководителем.

По согласованию с заведующим кафедрой студент может выбрать тему, не предусмотренную перечнем тем курсовых работ. При этом следует учитывать, что выбранная студентом тема должна быть актуальна в теоретическом или практическом отношении, обеспечена необходимой библиографией и информационными ресурсами.

СТРУКТУРА И СОДЕРЖАНИЕ РАБОТЫ

Основные требования к оформлению курсовой работы:

1) Объем – 30-35 страниц машинописного текста, выравнивание строк по ширине листа, автоматическая расстановка переносов в тексте; расстояние между строк – 1,5 интервала; шрифт – Times New Roman; размер шрифта 14 кегль (сноски – 10 пт.).

2) Текст печатается на одной стороне стандартного листа белой бумаги (формат А 4): поля – слева - 3 см; справа - 1,5 см; сверху - 2 см, снизу - 2 см; текстовый абзац – 1, 25-1,27 см.

3) Страницы работы, включая таблицы, иллюстрации нумеруются по порядку с Введения (третий лист) до последнего листа Списка литературы. Титульный лист, Содержание и Приложения не нумеруются. Номер страницы ставится в правом верхнем углу.

4) Каждый из основных разделов Содержания работы (Введение, Основная часть (главы), Заключение и т.д.) начинаются с новой страницы. Заголовки глав печатаются симметрично тек-

сту (по центру) прописными буквами. Подзаголовки (заголовки параграфов) отделяются от основного текста пробелом в два интервала и печатаются строчными буквами (первая буква прописная). Подзаголовки печатаются с абзаца. Заголовки и подзаголовки выделяются полужирным шрифтом, не подчеркиваются и точки в конце не ставятся.

Структура работы должна включать:

Титульный лист (см. *Приложение 2*).

Содержание (план работы) (см. *Приложение 3*).

Введение.

Основная часть: главы (не менее двух) и параграфы.

Заключение.

Список литературы.

Приложения (схемы, графики, таблицы, статистические данные и т.п.).

Содержание (план работы) должен соответствовать выбранной теме исследования и раскрывать ее основное содержание. Составленный студентом план согласовывается с научным руководителем.

Во **введении** обосновывается актуальность темы, определяется объект и предмет изучения и анализа, формулируются цель и задачи исследования, дается обзор литературных источников и информационной базы, описывается структура курсовой работы. Целесообразно остановиться на методике исследования, указать какие конкретно применялись методы и формы обработки материала. Объем введения не менее 3 листов.

Основное содержание работы раскрывается в двух **главах**, в каждой по 3-4 параграфа, разделение которых на подпараграфы, в большинстве случаев, не целесообразно.

Глава 1. Анализ развития различных видов туризма в регионах и туристских центрах мира и России. Здесь обосновываются и уточняются основные понятия, дается характеристика определенного вида туризма (предмета исследования), исследуется географическое распространение (исследуемая проблема), комплексная характеристика туристских и рекреационных ресурсов, изучается функционирование крупнейших городов и курортов как объектов определенного вида туризма. Оценивается степень

изученности исследуемой проблемы, выявляются факторы, определяющие состояние, тенденции и особенности развития предмета исследования, изменения изучаемой проблемы. Формируется теоретическая концепция, и обосновываются методические основы анализа предмета исследования и изучаемой проблемы.

Глава 2. Особенности туристских ресурсов и программ различных видов туризма в Самаре и Самарской области (другие регионы по согласованию с научным руководителем). Анализ предмета и изучаемой проблемы в рамках объекта исследования. Здесь рассматриваются социально-экономические характеристики и географические факторы развития регионального туристского рынка, цели, задачи, направления развития определенного вида туризма в регионе (туристском центре) (объект исследования), делается анализ ресурсного потенциала и туристской инфраструктуры объекта исследования.

В практической части исследуются действующие или создаются новые туристские маршруты, туристские услуги и туристские продукты, программы обслуживания туристов, разрабатывается стратегия развития туристской рекреационной зоны, рекреационных районов и основных туристских центров в рамках объекта исследования.

Материалами для анализа могут быть целевые программы развития туризма в Самарской области; планы и отчеты туристских организаций; научная и учебная литература по краеведению; туристские каталоги, материалы периодической печати и электронные ресурсы; статистические данные развития регионального туристского рынка по видам и направлениям туризма, объему туристского потока в Самарской области, срокам пребывания, финансовым поступлениям, изменениям в мощности различных предприятий, уровню загрузки; аналитические исследования основных туристско-рекреационных ресурсов, туристских объектов, туристских и экскурсионных маршрутов, субъектов туристской индустрии, спроса и предложения на туристском рынке Самарской области. Вся информация в указанных материалах должна быть только за последние 5 лет.

Работа завершается **заключением**, в котором формулируются основные выводы и рекомендации, полученные автором в результате исследования. Объем заключения должен составлять 3-4 листа.

В конце курсовой работы должен быть представлен **список литературы** и **приложения**, раскрывающие, в основном, практическое значение и применение рассматриваемых вопросов.

В целом объем работы (без приложений) не должен превышать 30-35 листов компьютерного текста.

Прямые цитаты, приводимые из научной и учебной литературы дословно, должны быть заключены в кавычки, и иметь ссылку на источник информации. Например: исследуя вопросы глобализации в туризме, М.А.Жукова пишет: «Изменить неблагоприятную ситуацию возможно, применяя стратегию синергизма, т.е. путем создания новых моделей организации и управления туристской индустрией, вобравших в себя последние достижения теории и практики глобального хозяйствования и управления. Стратегия синергизма – это стратегия получения конкурентных преимуществ за счет соединения двух или большего числа организаций в одних руках»¹.

Сноска может быть дана непосредственно в тексте работы. В этом случае в квадратных скобках необходимо сделать следующую запись: [5, 12]. Первая цифра означает номер источника в приводимом в конце работы списке литературы, а вторая – номер страницы. Следует избегать большого количества цитат. Излагая информацию первоисточника своими словами, также необходима ссылка на источник. Авторский текст нужно излагать кратко, сжато, своими словами. Дословный пересказ содержания первоисточников и тем более переписка отдельных отрывков или разделов из них не допускается. Ссылка на источник обязательна и для всех статистических данных, используемых в исследовании.

Статистические данные и другие цифровые данные целесообразно излагать в форме таблиц, которые должны иметь:

¹ Жукова М.А. Индустрия туризма: менеджмент организации. – М.: Финансы и статистика, 2008. С.12.

- 1) порядковый номер таблицы для удобства ссылки на нее в тексте работы (нумерация сквозная по всему тексту работы);
- 2) название таблицы, отражающее основное содержание, а также указание территории и времени, к которым относятся данные;
- 3) четкие и полные заголовки всех строк и граф;
- 4) единицы измерения для каждого показателя.

Строки и графы таблицы также должны иметь нумерацию, если это необходимо. Текст в таблице может быть оформлен шрифтом – Times New Roman; размер шрифта 12 пт.

Номер таблицы располагается в правом верхнем углу перед ее основанием. Например:

Таблица 1

**Наиболее распространенные проблемы
туристского рынка России**

Проблема	Содержание проблемы	Рейтинг проблемы (от 100% опрошенных), %
1	2	3
Низкий профессионализм	Недостаток практических и теоретических знаний, низкий уровень подготовленности менеджеров туристских	89
Низкое качество российского продукта	Отсутствие культуры обслуживания на российских курортах, не позволяющее эффективно продавать российский туристский продукт.	74
Недобросовестность иностранных партнеров	Недобросовестное отношение к российским туроператорам со стороны иностранных партнеров.	63

Если таблица занимает несколько листов, то перенос таблицы на другом листе оформляется соответствующим указателем – *продолжение Таблицы 1.*

продолжение Таблицы 1

1	2	3
Отсутствие информации о ситуации в регионах России	Отсутствие развитых межрегиональных связей, объективной информации о специфике потребностей в регионах России. Недостаток информации о динамике и особенностях спроса среди различных групп региональных потребителей.	62
Культура корпоративных	Крайне низкий уровень бизнес-коммуникаций между турфирмами, направленных на совместное решение рыночных проблем (сокрытие информации, нечистоплотная конкуренция, демпинг, закрытость, недоброжелательность).	54

В процессе анализа статистических данных целесообразно использовать графики, диаграммы. В названии графика, диаграммы необходимо обязательно указать его содержание, место и время, к которым относится информация.

При построении графиков должен быть выбран масштаб. Для каждой масштабной шкалы необходимо указать единицы измерения показателей. У пограничных отметок масштабных шкал проставляются их цифровые значения.

Если в курсовой работе приводится несколько графиков или диаграмм, то целесообразно присвоить им номера. Например: Сравнительная характеристика гостиниц: Россия и СССР представлена на *рис. 3*.

Нумерация графиков, диаграмм, рисунков сквозная по всему тексту курсовой работы. Например, оформление карты Турции с основными туристскими центрами (*рис. 4*).

В тексте курсовой работы автор должен привести результаты расчетов и проанализировать их, сделать экономическую интерпретацию.

Все вычисления приводятся в приложениях к курсовой работе. Если в работе проведено несколько однотипных расчетов, то их реализация в тексте приводится только один раз.

Все формулы записываются отдельными строками и должны иметь номер, который указывается справа от них в круглых скобках.

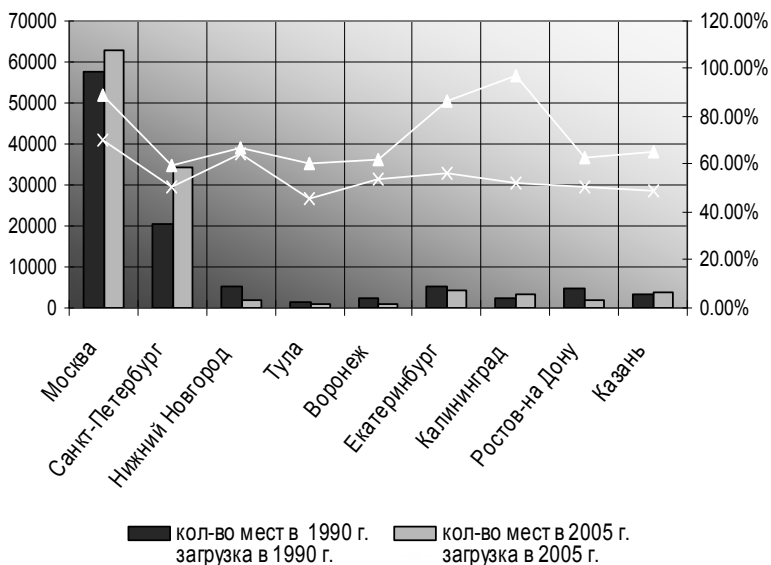


Рис. 3. Сравнительная характеристика гостиниц: Россия и СССР



Рис.4. Основные туристские центры Турции

Например:

Эффективность производства туристского продукта – экономический результат от реализации конкретного туристского продукта в сравнении с затратами на достижение указанного результата определяют по формуле:

$$E = e / p, \quad (2.1)$$

где E – эффективность;
 e – эффект производства;
 p – затраты.

Число в скобках – это порядковые номера главы и формулы.

Список использованной литературы должен включать как цитируемые источники, так и все нормативно-правовые акты, монографии, учебные пособия, статистические сборники, периодические издания и электронные ресурсы, которые были использованы при написании курсовой работы.

Общие требования к оформлению библиографических ссылок отражены в системе стандартов по информации, библиотечному и издательскому делу: **ГОСТ 7.0.5-2008**.

Список литературы составляется в следующем порядке:

1) *Федеральные законы, постановления правительства и другие нормативно-правовые акты (в соответствии с системой расположения нормативно-правовых актов федерального значения в Собрании Законодательства РФ).*

Например:

Приказ Ростуризма от 06 мая 2008г. №51 «Об утверждении Стратегии развития туризма в Российской Федерации на период до 2015 года». [Электронный ресурс]. URL: <http://www.russiatourism.ru/> (дата обращения: 14.01.2009).

2) *Специальная научная и учебная литература оформляется в алфавитном порядке по первой букве фамилии автора (если количество авторов не менее четырех) или по первой букве названия работы (если в описании книги указан редактор). Точная библиографическая справка должна содержать: фамилию и*

инициалы автора, наименования работы, наименование издательства, место и год издания, количество страниц в работе.

Например:

Бем-Баверк Е. Основы теории ценности хозяйственных благ /Австрийская школа в политической экономии. М.: Прогресс, 2005. 540 с.

Зорин И.В., Квартальнов В.А. Энциклопедия туризма: справочник. М.: Финансы и статистика, 2004. 368 с.: ил.

Менеджмент туризма: Туризм и отраслевые системы: учебник; под ред. проф. В.А.Квартальнова. М.: Финансы и статистика, 2008. 272 с.: ил.

Туризм в эпоху альянсов, слияний и приобретений. Мадрид, ЮНВТО, 2007. 169 с.

3) Статьи в научных сборниках и другие публикации в периодической печати. Для статей указывается фамилия и инициалы автора (если имеется), название статьи, наименование сборника или журнала (газеты), наименование издательства, место, год, номер.

Например:

Ассоциации и общественные организации, связанные с туризмом // Турбизнес. 2005. №9(44). С.16-23.

Васильев В.В. Профориентация будущего специалиста – менеджера туризма и путешествий // Сборник трудов по проблемам дополнительного профессионального образования. Вып. 8. М.: МАПДО, ИПКГосслужбы, 2005. С.64-69.

4) Для использованных в работе веб-сайтов указывается фамилия и инициалы автора (если имеется), название статьи, наименование сайта, электронный адрес.

Например:

Мировой рынок. Всемирная туристская организация корректирует свой прогноз // RATA-news – ежедневная электронная газета для профессионалов турбизнеса. №2067 от 08.07.2008 // режим доступа <http://www.ratanews.ru/>.

Субъекты туристической индустрии. Интернет-портал Департамента развития туризма Самарской обл. URL: <http://www.samararegion-tour.ru/> (дата обращения: 17.02.2009).

ПОРЯДОК РЕЦЕНЗИРОВАНИЯ И ЗАЩИТЫ КУРСОВЫХ РАБОТ

Курсовая работа представляется для рецензирования и защиты в сроки, определенные учебным планом, но не позднее, чем за месяц до начала экзаменационной сессии.

Завершенная работа представляется на предварительную рецензию научному руководителю, в результате которой делается заключение о степени ее готовности к защите: работа допускается к защите или возвращается на доработку.

Работа возвращается студенту для доработки в случае признания ее не отвечающей предъявляемым требованиям. При этом указываются все недостатки работы и даются рекомендации по их устранению (в устной или письменной форме).

Основные условия возвращения работы на доработку:

1. Тема работы не утверждена или не согласована с научным руководителем.
2. Не соблюдена структура работы.
3. Не соблюдены основные требования к стилистике работы.
4. Работа переполнена описательными материалами и не содержит серьезных обобщений.

Допущенная к защите работа должна иметь строго индивидуальную рецензию научного руководителя. Срок рецензирования работы 5-7 дней после ее сдачи. Замечания по тексту работы отмечаются на полях, а также в рецензии.

Рецензия отражает качество курсовой работы и содержит:

- оценку степени самостоятельности, теоретическую обоснованность и практическое значение работы;
- указания на достоинства выполненной работы;
- анализ и классификацию ошибок в тексте работы;
- перечень недостаточно полно изложенных вопросов (аспектов);
- рекомендации путей и способов устранения отмеченных недостатков, улучшения работы над изучением материала в случае дальнейшего продолжения научной работы студента по избранной теме;

- дату написания и личную подпись научного руководителя.

Работа, получившая положительную оценку, допускается к защите и возвращается студенту для подготовки ответов на замечания, отмеченные в рецензии.

Отрицательная рецензия предполагает полную или частичную переработку курсовой работы, ее повторное рецензирование и (в случае положительной оценки) ее защиту.

При подготовке к защите курсовой работы студент должен внимательно ознакомиться со всеми замечаниями, отмеченными в рецензии, и устранить их в письменной форме. Все исправления и дополнения излагаются на отдельных листах, которые прилагаются к работе. Замена листов, закрашивание и исправление отдельных фрагментов текста в отрецензированной работе недопустимы.

Защита работы студентом производится индивидуально по утвержденному графику. Защиту курсовых работ принимает преподаватель - научный руководитель или комиссия, состоящая из трех и более преподавателей. Защита работы производится студентом в устной форме, в ходе собеседования.

Во время защиты работы студент должен быть готов изложить ее цели и задачи, содержание, охарактеризовать использованные источники и литературу, сформулировать и обосновать основные выводы по теме, дать пояснения по существу критических замечаний в рецензии научного руководителя, ответить на вопросы научного руководителя и других присутствующих на защите лиц.

Продолжительность защиты работы составляет 5-10 минут. Критерии оценки устной защиты работы студентом составляют:

- полнота и последовательность раскрытия темы;
- знакомство автора с основной литературой вопроса;
- свободная форма подачи материала (ораторское искусство), владение существующим понятийным и терминологическим аппаратом;
- умение выделить проблему и определить методы ее решения, вести полемику по основному содержанию работы;
- краткость и доказательность изложения материала.

Формой аттестации работы является дифференцированный зачет по четырехбалльной системе: «отлично», «хорошо», «удовлетворительно», «неудовлетворительно».

Преподаватель - научный руководитель проставляет оценку на титульном листе работы и в зачетной ведомости, заверяет ее своей подписью. По итогам защиты дифференцированная оценка выставляется в зачетную книжку студента.

При получении неудовлетворительной оценки по результатам защиты работы студент обязан ее существенно доработать или выполнить работу по новой теме в согласованные сроки.

Защита работ, в том числе, повторная, производится до начала экзаменационной сессии. Студент, не защитивший в установленный срок работу, к сессии не допускается.

Работы, успешно прошедшие процедуру защиты, студентам не возвращаются. Вместе с рецензией научного руководителя работа сдается в архив кафедры и регистрируется в специальном журнале.

Работы хранятся в архиве кафедры на протяжении двух лет, после чего должны быть уничтожены по акту. Лучшие работы могут быть отобраны кафедрой в качестве образцов для студентов с неопределенным сроком хранения.

РЕКОМЕНДУЕМАЯ ЛИТЕРАТУРА

а) опубликованные источники

1. Воздушный Кодекс РФ от 19.03.1997 № 60.
2. Гражданский Кодекс РФ (часть первая) от 30.11.1994 №51-ФЗ и (часть вторая) от 26.01.1996 N 14-ФЗ.
3. Закон РФ от 07.02.1992 №2300-1 «О защите прав потребителей».
4. Закон Самарской области от 12.03.2004 №30 «Об утверждении областной целевой программы «Развитие туризма в Самарской области» на 2004-2008 годы».
5. Кодекс внутреннего водного транспорта РФ от 07.03.2001 №24
6. Национальный стандарт ГОСТ Р 50644-94 «Туристско-экскурсионное обслуживание. Требования по обеспечению безопасности туристов и экскурсантов».
7. Национальный стандарт ГОСТ Р 50690-2009 «Туристские услуги. Общие требования».
8. Национальный стандарт ГОСТ Р 51185-2008 «Туристские услуги. Средства размещения. Общие требования».
9. Постановление Правительства РФ от 08.06.2006 №357 «О Федеральной целевой программе «Развитие г. Сочи как горноклиматического курорта (2006 – 2014 годы)».
10. Постановление Правительства РФ от 18.07.2007 №452 «Об утверждении Правил оказания услуг по реализации туристского продукта».
11. Постановление Правительства РФ от 25 апреля 1997 г. №490» Об утверждении Правил предоставления гостиничных услуг в РФ».
12. Приказ Ростуризма от 05.09.2006 № 119 «Об утверждении Системы классификации пляжей».
13. Приказ Ростуризма от 06.05.2008 № 51 «Об утверждении Стратегии развития туризма в РФ га период до 2015 года».
14. Приказ Ростуризма от 14.11.2006 №145 «Об утверждении Системы классификации горнолыжных трасс».
15. Приказ Ростуризма от 21.07.2005 № 86 «Об утверждении системы классификации гостиниц и других средств размещения».
16. Туризм: нормативные правовые акты: Сборник актов. Сост. Н.И.Волошин. М.: Финансы и статистика, 2007.

17. Федеральный Закон РФ от 10.01.2003 N 18-ФЗ «Устав железнодорожного транспорта РФ».
18. Федеральный Закон РФ от 24.11.1996 №132 «Об основах туристской деятельности в Российской Федерации».

б) основная литература:

1. Александрова А.Ю. Международный туризм: учебник. М.: Аспект Пресс, 2006. 464 с.
2. Кусков А.С. Основы туризма: Учебник. М.: Кнорус, 2008.
3. Санкин Л.А. Социально-культурная деятельность: Теория и методика организации деятельности общественных объединений: учеб. пособие. СПб.: СПбГУП, 2006. 336с.

в) дополнительная литература:

1. Аванесова Г.А. Сервисная деятельность. М.: Аспект, 2007.
2. Биржаков М.Б. Введение в туризм. СПб.: Издательский Торговый Дом «Герда», 2005.
3. Воронкова И.П. История туризма и гостеприимства. М.: Фаир, 2007.
4. Гуляев В.Г. «Организация туристской деятельности: учеб. пособие. М.: Нолидж, 2006.
5. Ефремова М.В. Основы технологии туристского бизнеса. М.: «Ось-89», 2007.
6. Жукова М.А. Индустрия туризма: менеджмент организации. М.: Финансы и статистика, 2006.
7. Зорин И.В., Квартальнов В.А. Энциклопедия туризма. М.: Финансы и статистика, 2005.
8. Ильина Е.Н. Транспортные перевозки туристов. М.: Финансы и статистика, 2006.
9. Ильина Е.Н. Туроперейтинг: организация деятельности. М.: Финансы и статистика, 2000.
10. Кабушкин Н.И., Бондаренко Г.А. Менеджмент гостиниц ресторанов. Минск: Новое знание, 2006.
11. Квартальнов В.А., Зорин И.В. Менеджмент туризма. Туризм как вид деятельности. М.: Финансы и статистика, 2004. 288 с.
12. Папирян Г.А. «Менеджмент в индустрии гостеприимства. М.: Экономика», 2005г.
13. Сенин В.С. «Организация международного туризма». М.: Финансы и статистика, 2005.

14. Соколова М. В. История туризма. М.: Академия, 2007.
15. Сорокина Организация обслуживания в гостиницах и туристских комплексах. – М.: Инфра, 2006.
16. Уокер Дж. Р. «Введение в гостеприимство: Учебник»/ Пер. с англ. – М.: ЮНИТИ, 2005.
17. Усыскин Г.С. Очерки истории российского туризма. СПб.: Издательский торговый дом «Герда», 2006.
18. Черных Н.Б. Технология путешествий и организация обслуживания клиентов. М.: Советский спорт, 2006. 320с.
19. Чудновский А.Д., Жукова М.А. Менеджмент туризма.– М.: Финансы и статистика, 2006.
20. Шаповал Г.Ф. История туризма. Минск: Экоперспектива, 2004.
21. Якименко С. Менеджмент в индустрии гостеприимства. Гостиницы и рестораны. СПб.: Питер, 2007.

з) периодические издания:

1. Турбизнес (журнал). Выпуски 2005-2009 гг.
2. Горячая линия. Туризм (журнал). Выпуски 2005-2009 гг.
3. Отдых и путешествия (журнал). Выпуски 2005-2009 гг.
4. Отдых в России (журнал). Выпуски 2005-2009 гг.
5. Туринфо. (журнал). Выпуски 2005-2009 гг.

д) программное и коммуникационное обеспечение:

1. www.tury.ru – туристическая информационно-поисковая система Туры-ру.
2. www.rata.ru – электронная газета «RATANews».
3. www.unwto.org – официальный сайт Всемирной туристской организации (UNWTO).
4. www.russiatourism.ru – официальный сайт Федерального агентства по туризму (Ростуризм).
5. <http://oopt.info> - Интернет-ресурс "Особо охраняемые природные территории России" (ООПТ России).
6. www.adm.samara.ru – официальный сайт Правительства Самарской области.
7. www.mstmp.ru – официальный сайт Министерства спорта, туризма и молодежной политики Самарской области.

ПРИЛОЖЕНИЕ 1

Примерная тематика курсовых работ

1. Культурный туризм. Исторические и современные аспекты создания маршрутов, туристских услуг и программ обслуживания.
2. Деловой туризм. Исторические и современные аспекты создания маршрутов, туристских услуг и программ обслуживания.
3. Религиозный туризм. Исторические и современные аспекты создания маршрутов, туристских услуг и программ обслуживания.
4. Лечебно-оздоровительный туризм. Исторические и современные аспекты создания маршрутов, туристских услуг и программ обслуживания.
5. Спортивный туризм. Исторические и современные аспекты создания маршрутов, туристских услуг и программ обслуживания.
6. Рекреационный туризм. Исторические и современные аспекты создания маршрутов, туристских услуг и программ обслуживания.
7. Экологический туризм. Исторические и современные аспекты создания маршрутов, туристских услуг и программ обслуживания.
8. Сельский туризм. Исторические и современные аспекты создания маршрутов, туристских услуг и программ обслуживания.
9. Международные и российские туристские мероприятия XXI в.
10. Становление и развитие речных путешествий в мире, России и Самарской области.
11. Зарождение и развитие иностранного туризма в России и Самарской области.
12. Исторический феномен и современные аспекты самостоятельного туризма в мире, России и Самарской области.
13. Деятельность российских обществ, союзов и клубов в развитии организованного массового туризма.

14. Особенности развития программного туризма в мире, России и Самарской области.
15. Деятельность первых туристских организаций в мире, России и Самарской области.
16. Особенности развития международных и национальных гостиничных цепей в мире, России и Самарской области.
17. Особенности развития транспортных путешествий от лошади до космической ракеты.
18. Совершенствование российского законодательства в области защиты прав и интересов туристов.
19. Особенности регулирования туристской деятельности в СССР и современной России.
20. Анализ современной учебной, научной, справочной литературы, периодических изданий и электронных ресурсов по основным вопросам туристской отрасли.
21. Целевые программы развития туризма, санаторно-курортной отрасли в России и Самарской области.

ПРИЛОЖЕНИЕ 2

О Б Р А З Е Ц

Оформление титульного листа курсовой работы
А — лицевая сторона

**НОУ ВПО «САНКТ-ПЕТЕРБУРГСКИЙ
ГУМАНИТАРНЫЙ УНИВЕРСИТЕТ ПРОФСОЮЗОВ»
САМАРСКИЙ ФИЛИАЛ**

Кафедра общих профессиональных дисциплин

**КУРСОВАЯ РАБОТА
по дисциплине «География туризма»**

на тему: «.....»

Работа выполнена студентом (кой)
группы № _____
цифра группы
ИВАНОВЫМ Иваном Ивановичем

Научный руководитель:
ст. преподаватель СМОЛИНА
Маргарита Юрьевна

Самара 2009

продолжение ПРИЛОЖЕНИЯ 2

ОБРАЗЕЦ

Оформление титульного листа курсовой работы
Б — оборотная сторона

Работа выполнена « ____ » _____ 200__ г.

подпись студента / _____ /
/расшифровка подписи/

Работа допущена к защите « ____ » _____ 200__ г.

подпись научного руководителя / _____ /
/расшифровка подписи/

Работа защищена « ____ » _____ 200__ г.
с оценкой _____

прописью от руки

подпись научного руководителя / _____ /
/расшифровка подписи/

ПРИЛОЖЕНИЕ 3

СОДЕРЖАНИЕ

ВВЕДЕНИЕ.....	3
	6
Глава 1. АНАЛИЗ РАЗВИТИЯ (<i>название вида</i>) ТУРИЗМА В РЕГИОНАХ И ТУРИСТСКИХ ЦЕНТРАХ МИРА И РОССИИ.....	
1.1 Название вопроса.....	6
1.2 Название вопроса.....	9
1.3 Название вопроса.....	12
	16
Глава 2. ОСОБЕННОСТИ ТУРИСТСКИХ РЕСУРСОВ И ПРОГРАММ (<i>название вида</i>) ТУРИЗМА В САМАРЕ И САМАРСКОЙ ОБЛАСТИ (<i>другие регионы по согласованию с научным руководителем</i>)	
2.1. Название вопроса.....	16
2.2. Название вопроса.....	21
2.3. Название вопроса.....	26
	31
ЗАКЛЮЧЕНИЕ.....	
СПИСОК ИСПОЛЬЗОВАННОЙ ЛИТЕРАТУРЫ.....	34
ПРИЛОЖЕНИЯ.....	36

Оглавление

Введение.....	3
Выбор темы работы.....	3
Структура и содержание работы	4
Порядок рецензирования и защиты курсовых работ.....	13
Рекомендуемая литература.....	16
Приложение	19

Маргарита Юрьевна Смолина

ГЕОГРАФИЯ ТУРИЗМА

Методические указания по выполнению курсовых работ
для студентов специальности
«Социально-культурная деятельность»

*В оформлении издания использованы материалы сайта
<http://www.sunhome.ru/cards/35411>*

Подготовка оригинал-макета – М.Ю. Смолина
Дизайн обложки – Т.А. Чичканова
Главный редактор М.С. Серенко

Подписано к печати 10.10.2009. Формат 60x84/16.
Усл. печ. л. 0,75. Тираж 100 экз.

Отпечатано с готовых оригинал-макетов в ООО «Типография»:
Самара, ул. Промышленности, 278.